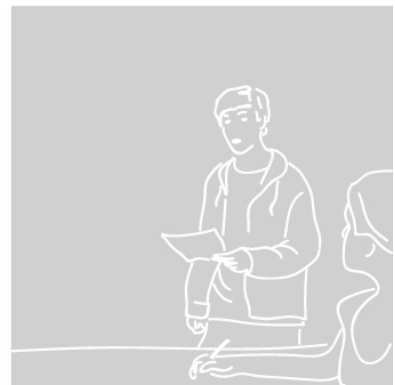


# SELBSTÄNDIGE SCHÜLERINNENARBEIT SSA 2022/2023



Leitfaden für Schülerinnen und Schüler

Dieses Dossier gehört:

---

# 1. Einführung

Im letzten obligatorischen Schuljahr setzt du ein eigenes Projekt um, welches du in einer schriftlichen Arbeit dokumentierst - die selbständige SchülerInnenarbeit (SSA). Die SSA dient als Vorbereitung auf weitere solche Arbeiten an weiterführenden Schulen. Dabei geht es grundsätzlich darum, einer **Forscherfrage** nachzugehen. Zur Selbstständigen Schülerinnen- und Schülerarbeit gehört ein gebundenes Dossier, welches die gewählte **Forscherfrage** mit **theoretischem Hintergrundwissen** und der **Dokumentation eines praktischen Elements** in einer schriftlichen Arbeit beantwortet. Ein hergestelltes Produkt kann das Dossier ergänzen. Die SSA zeigt, dass du eine schriftliche Arbeit zu einem Thema selbständig erarbeiten kannst. Die Beurteilung der SSA erfolgt im Fach Deutsch mit dreifacher Gewichtung. Die Arbeit wird nach Möglichkeit einem Publikum präsentiert

## 1.1 Aufbau der Arbeit

Die SSA hat grundsätzlich folgenden Aufbau:

Titelblatt		Titel, Autorenangabe, Betreuung, Abgabetermin, Abgabeort, SSA, etc.
Abstract		Kurze Zusammenfassung der Arbeit
Inhaltsverzeichnis		Automatisches Verzeichnis
Hauptteil	Einleitung	Warum wurde dieses Thema gewählt
Hauptteil	Theoretischer Teil	Hintergrund zur Arbeit, Bsp.: wie wird ein Haus gezeichnet
Hauptteil	Praktischer Teil	Was wurde gemacht, Ergebnispräsentation, Probleme, etc.
Hauptteil	Schlusswort/Fazit	Welche Schlüsse können aus der Arbeit gezogen werden
Danksagung		Wem man danke sagen möchte
Quellenverzeichnis		Bilder-, Internet- und Bücherverz.
Anhang		Überschüssige Bilder, Umfragen, etc.
Eigenständigkeitserklärung		mit Vorlage von Begleitperson

## 1.2 Beurteilungskriterien

Die Beurteilung der Arbeit fliesst dreifachgewichtet ins Fach Deutsch ein. Es wird das schriftliche Dokument beurteilt. Ein allenfalls entstandenes Produkt wird an sich nicht beurteilt, aber wie du den Prozess und das Endergebnis dokumentierst. Auch ein «gescheitertes» Projekt kann also eine gute Beurteilung geben.

Folgende Kriterien werden beurteilt:

Umfang der Arbeit: **zwischen 8-12 Seiten >max. 15 Seiten (Einleitung bis Fazit)**  
>davon max. 3 Seiten Bild, Grafik, Diagramme, etc

Kriterien	Gewichtung	3	2	1	0
<b>Inhalt / 21.5</b>					
<b>Einleitung:</b> Die Einleitung führt in das Thema ein. Der persönliche Bezug zum Thema, die Motivation für die Wahl und das Ziel der Arbeit sind erfasst.	1.0				
<b>Fragestellung:</b> Die sich für die Arbeit ergebende Fragestellung (-en) sind SMART formuliert und verständlich. Die Fragestellung ist gut durchdacht.	1.0				
<b>Theoretischer Teil:</b> Der theoretische Teil, der die Grundinformationen fürs Thema und fürs Verständnis der Inhalte liefert, ist umfassend und differenziert erarbeitet und zusammengefasst worden. Die Qualität ist hoch. Die Eigenleistung ist klar erkennbar. Mindestens eine Quelle besteht in Papierform (Buch, Zeitschrift).	1.5				
<b>Praktischer Teil:</b> Die für die Arbeit erforderliche Art der Untersuchung, zur Beantwortung der Fragestellung wie bspw. Beobachtung, Interview, Datenauswertung, etc. wird klar und verständlich beschrieben und erklärt. Die Beobachtungen/Untersuchungen stehen in engem Zusammenhang zum Thema.	2.0				
<b>Auswertung:</b> Die Fragestellung wird differenziert und unter Einbezug der erarbeiteten theoretischen und praktischen Teile beantwortet. Eine Schlussfolgerung ist klar und verständlich formuliert.	1.0				
<b>Persönliches Fazit:</b> Persönliche Gedanken zum Ergebnis und zu den im Laufe der Bearbeitung des Themas gemachten Erfahrungen sind differenziert und verständlich formuliert.	1.0				

<b>Form / 22</b>					
<b>Titelblatt:</b> anschaulich und übersichtlich gestaltet, das Titelbild wurde passend zum Thema gewählt. Titel des Themas (allenfalls Unterthema, Fragestellung), vollständiger Name, Datum der Abgabe, Name der Betreuungsperson und der Schule vorhanden.	1.0				
<b>Inhaltsverzeichnis:</b> Die Arbeit ist klar gegliedert. Das Inhaltsverzeichnis anschaulich und übersichtlich gestaltet und es stimmt mit dem Aufbau der Arbeit überein.	1.0				
<b>Quellenverzeichnis und Bildverzeichnis</b> - Das Verzeichnis ist vollständig und korrekt. Alle in der Arbeit vorkommenden Quellen sind nach Bereich (Literatur, Internet, Abbildungen, Tabellen, etc.) aufgeführt. - Die Quellen sind im Fliesstext richtig angegeben. Allenfalls richtig zitiert. - Die Bildquellen sind richtig angegeben. Die Nummerierung ist korrekt und im Bildverzeichnis aufgeführt.	1.0				
<b>Layout:</b> Das Layout entspricht den Vorgaben. - alle Texte und Bilder sind logisch und ansprechend auf alle Seiten verteilt. - Abstände zu Beginn jeder Seite sind gleich. - Abstände nach Titel sind stets gleich. - Titel sind stets fett, in der Schriftart „Arial“, Grösse 13-14. - Texte sind in der Schriftart „Arial“, Grösse 11. - Der Zeilenumbruch beträgt durchgehend „1.5“. - Blocksatz - Die Nummerierung der Titel ist korrekt und stimmt mit dem Inhaltsverzeichnis überein. - alle zusätzlich nötigen Dokumente sind im Anhang eingefügt. - Tabellen- und Bildbeschriftungen sind in der Grösse 8 angegeben.	1.0				
<b>Sprache:</b> Die Arbeit ist in eigener Sprache geschrieben. Die Wortwahl und die Satzanfänge sind abwechslungsreich. Die Sprache zeichnet sich durch Lebendigkeit aus. Die Arbeit weist keine bis wenige orthografische sowie grammatische Fehler auf.	2.0				
<b>Quellen:</b> Der Inhalt der zitierten Quellen ist zusammengefasst in eigenen Worten verwendet. (Ausgenommen sind wörtliche Zitate)	2.0				

Prozess / 6				
<b>Termine:</b> Die Disposition, die verlangten Meilensteine und die Arbeit wurden rechtzeitig abgegeben.	1.0			
<b>Planung/Arbeitsplan:</b> Aus dem Arbeitsplan ist das zeitliche Vorgehen ersichtlich.	1.0			
<b>Disposition:</b> Der Disposition kann ein klarer Aufbau der Arbeit entnommen werden.	1.0			

### 1.3 Themenfindung

Was wolltest du immer schon machen, herausfinden, erforschen, lernen, etc?

Schreibe deine Ideen auf. Nutze Ideenfindungstools, wie z.B. die ABC-Methode, die Hütchenmethode, hole dir Inspiration in der Bibliothek, mache Mind-Maps, frage im Bekanntenkreis nach Ideen etc.

Besprich deine Ideen kritisch mit der IVE9-Lehrperson. Verdichte deine Ideen zu einem klaren Forscherziel.

### 1.4 Zielformulierung – SMART

Das Ziel bzw. die Forscherfrage für die SSA soll nach dem SMART-Prinzip formuliert sein:

S – spezifisch
M – messbar
A – akzeptiert
R – realistisch
T – terminiert

**S – spezifisch:** Das Ziel der Arbeit soll so spezifisch wie möglich formuliert sein. Du musst also dein Thema so weit wie möglich eingrenzen.

→ z.B. *Thema Handysucht* → *Wie sieht die Smartphone-Nutzung der Schülerinnen und Schüler der Oberstufe Herzogenbuchsee aus?*

**M – messbar:** Anhand der Forscherfrage soll das Resultat der Arbeit beurteilt werden können. Wurde das Ziel erreicht? Wie gut? Weshalb wurde es nicht erreicht?

→ *Smartphone-Nutzung ist messbar in Handyzeit (Dauer, Zeitpunkte), App-Nutzung, Regeln, etc.*

**A – akzeptiert:** Die Betreuungslehrperson muss das Thema der Arbeit akzeptieren. Es gibt Themen, die sich für eine solche Arbeit weniger eignen.

**R – realistisch:** Die Umsetzung der SSA muss realistisch, also machbar sein. Auch finanziell muss die Arbeit tragbar sein. Du musst grundsätzlich selber für die Finanzierung deines Projekts aufkommen.

**T – terminiert:** Experimente/Erprobungen sollen sich auf einen bestimmten Zeitraum beschränken, damit diese auch sauber ausgewertet werden können. Die Arbeit an sich ist terminiert, in dem Sinne, dass der Abgabetermin vorgegeben ist.

→ z.B. *Selbstversuch während 1 Monat*



Folgende Kriterien können darauf hindeuten, dass es eine wenig vertrauenswürdige Website ist:

- veraltetes Design
- verwirrende Navigation
- oberflächliche Texte
- schlechter Schreibstil
- Rechtschreib- und Grammatikfehler
- schlechte/lange Ladezeiten
- schlechte Rankings bei Google
- Anzeige - Seite bei Google
- viel Werbung

Bei einer guten Webseite findest du den Autor des Textes und die verwendeten Quellen.

Gib bei der Quellenbesprechung alle Quellen an, die du bereits für dein Projekt gefunden hast.

Quellenbesprechung	
Thema	Quellenbesprechung (Angabe Quelle/ Inhalt Quelle)
Einrichtungsstile	<a href="https://meinwohnstore.de/verschiedene-einrichtungsstile-im-ueberblick/">https://meinwohnstore.de/verschiedene-einrichtungsstile-im-ueberblick/</a> livingathome.de
Innendekoration	Stilistische Beratung bei Steffen Raumkonzepte, Herzogenbuchsee
Möblierung	IKEA, evtl. Brockenhäuser
Einrichtungsdesigner	

### 2.3 Zielformulierungen – Teilziele/Meilensteine

Teile deine Arbeit in die wichtigsten Grousschritte ein und formuliere so deine Teilziele. So sind die Etappen deiner Arbeit sichtbar.

Zielformulierungen
Teilziele/ Meilensteine
Recherche zu modernen Einrichtungsstilen
Planung der Einrichtung/Gestaltung der Wohnung
Wohnung neu streichen und einrichten

### 2.4 Persönlichen Zeitplan erstellen

Der Zeitplan zeigt auf, welche Schritte du für die gesamte SSA durchlaufen wirst. Dies soll sehr ausführlich sein. Du musst dafür also bereits sehr genau wissen, was du alles tun wirst. Denke hier nicht nur an das Praktische, sondern auch an die Planungs- und Vorbereitungsschritte, an das Recherchieren, sowie an das Schreiben und Formatieren der Arbeit.

Persönlicher Zeitplan (genauer als im Dossier)	
Datum	Zu erledigende Arbeit
	Selbstständig gegen unten erweitern

Die grobe Vorgabe für den Zeitplan ist:

- Themenfindung und Zielformulierung bis 27. Oktober 2022
- Quellenrecherche, Zeitplan und Disposition bis 7. November 2022
- Einleitung schreiben bis Mitte Dezember
- Quellen sammeln/auswerten, ins Thema einlesen, zusammenfassen und dann Theorieteil schreiben bis Ende Januar
- Planung & Vorbereitung praktischer Teil im Dezember, Durchführung im Januar und Februar

- Dokumentation des Prozesses, Fazit & Abstract schreiben, Dokument formatieren bis Anfang April
- Abgabe in Papierform, als Word- und als PDF-Datei bei deiner Betreuungsperson bis am 6. April 2023 um 12.00 Uhr

Dein Zeitplan soll diesen groben Zeitplan verfeinern und konkretisieren.

## 2.5 Standortbestimmung

Lasse diesen Teil in der Disposition vorläufig leer. Er wird nach Anweisung der Betreuungsperson ausgefüllt, um zu sehen, wie deine Arbeit voranschreitet.

# 3 SSA-Dokument

## 3.1 Vorbereitung

Ihr bereitet gemeinsam das Dokument für die SSA vor. D.h. ihr formatiert die Überschriften und legt ein Inhaltsverzeichnis an.

## 3.2 Einleitung schreiben

Die Einleitung beantwortet in einem Fliesstext folgende Fragen:

- Wie bist du auf das Thema gekommen?
- Welchen Bezug hast du zum Thema, was interessiert dich besonders daran?
- Welches ist dein Forscherziel?
- Wie wirst du das Ziel erreichen?
- Worauf gehst du im Theorieteil ein? → grob das Inhaltsverzeichnis skizzieren
- Wie sieht dein praktischer Teil aus?
- Welche Erwartungen hast du an dein Projekt?

## 3.3 Theoretischer Teil

Dein Theorieteil soll die Grundinformationen für dein Thema und für das Verständnis der Inhalte darlegen. Du sollst gefundene Quellen geschickt zusammenfassen und wichtige Hintergrundinformationen verständlich erklären. Mindestens eine verwendete Quelle soll in Papierform sein (Buch, Zeitschrift,...)

### 3.3.1 Theoriearbeit

Sammele und vergleiche verschiedene Quellen. Lies beim Recherchieren nur quer und entscheide dich für die besten, nützlichsten Quellen. Kopiere nützliche Seiten aus Büchern und Zeitschriften, drucke Texte aus dem Internet aus, damit du diese bearbeiten kannst. Wichtig: speichere bzw. notiere dir die genaue Quelle (siehe Zitieren/Quellenverzeichnis).

### 3.3.2 Texte erschliessen

Überlege dir vor dem Lesen, welche Fragen du mit dem Wissen beantworten willst.

Lies nun den Text und markiere Schlüsselstellen. Mache dir auch Notizen am Rand. Schau komplizierte Fachbegriffe nach, damit du den Text selber verstehst.

### 3.3.3 Texte zusammenfassen

Nachdem du einen oder mehrere Abschnitte gelesen hast, schreibst du das, was du verstanden hast in eigenen Worten nieder. Verwende dazu nur die Schlüsselwörter, die markiert hast. Am besten hast du dabei den Text nicht direkt vor dir, so dass du nicht Gefahr läufst zu nah am Originaltext zu sein. Schreibst du ganze Sätze und Abschnitte ab, gilt das als Plagiat.

Bündle das gewonnene Wissen in passenden Kapiteln und Unterkapiteln.

Führe den Leser durch die Kapitel, indem du kurze Einleitungstexte schreibst.

### 3.3.4 Zitieren / Quellenverzeichnis

Gib am Ende jedes Abschnitts an, welche Quellen du verwendet hast. Dies tust du mit einer Fussnote. Am Schluss der Arbeit listest du alle verwendeten Quellen im Quellenverzeichnis auf.

Internetquellen werden wie folgt angegeben (verwende am besten die in Word standardmässig voreingestellte Zitierweise APA):

Nachname, Anfangsbuchstabe Vorname Verfasser. (Datum des Zugriffs). *Name der Seite*. URL

Buchquellen werden so angegeben:

Nachname, Anfangsbuchstabe Vorname Verfasser. (Erscheinungsjahr). *Titel, Untertitel*. Verlag und Ort.

## 3.4 Praktischer Teil

Im Praktischen Teil deiner SSA setzt du ein eigenes Projekt um, das zu deiner Forscherfrage passt. Dies kann ein Experiment, eine Umfrage, ein Interview oder die Herstellung eines Produkts sein. Das Produkt an sich wird nicht beurteilt, sondern die Dokumentation des Prozesses.



### 3.4.1 Vorbereitung

Überlege dir, was du mit deinem praktischen Teil erreichen willst, was dabei herauskommen soll. Wähle eine für deine SSA geeignete Umsetzung aus. Überlege dir gut, wie du vorgehen wirst. Überlege auch, woran du erkennst, dass dir das Projekt gelungen ist? Wann ist es gut? Besprich deine Umsetzung mit deiner Betreuungsperson, bevor du beginnst. Das Ziel und die Planung deines praktischen Teils schreibst du in der SSA auf.

### 3.4.2 Planung/Organisation

Wenn du weißt, wohin du willst mit deinem Projekt, dann kannst du dich an die konkrete Vorbereitung machen. Plane dein Vorgehen gründlich. Überlege dir, welche Schritte notwendig sind, welche Unterstützung du brauchst (z.B. Interviewpartner, Umfrageteilnehmer, Beratung, Werkstatt,...) und welches Material dafür nötig ist. Bestelle nötiges Material frühzeitig. Achtung: Grundsätzlich musst du für die finanziellen Mittel selbst aufkommen. Ausnahmen werden mit der Schulleitung abgesprochen. Frage auch frühzeitig bei möglichen Interviewpartnern an. Bereite alles so vor, dass du anschliessend nur noch ausführen musst. Besprich Interviewfragen und Umfragen mit deiner Betreuungsperson bevor du sie durchführst. Dokumentiere deine Vorbereitung in deiner SSA.

### 3.4.3 Durchführung & Dokumentation

Setze das Geplante um. Setze dir (und anderen, z.B. Umfrageteilnehmern) eine Frist. Dokumentiere jeden Schritt, den du machst, genau. Führe am besten ein Tagebuch. Halte fest, was du gemacht hast, wie du vorgegangen bist und wie es dir ergangen ist. Schreibe auch auf, wenn etwas schief gegangen ist und wieso. Ziehe Schlüsse für die nächsten Schritte. Mache genügend Bilder in guter Qualität während dem Prozess. Der Leser muss alle deine Schritte und Entscheidungen möglichst gut nachvollziehen können.

### 3.4.4 Auswertung Praktischer Teil

Werte am Schluss dein Produkt aus.

- Was ist bei deinem Versuch, Experiment, deiner Umfrage, deiner Umsetzung herausgekommen?
- Hat alles geklappt, wie geplant?
- Welche Schwierigkeiten gab es?
- Bist du zufrieden mit dem Ergebnis?
- Hättest du etwas anderes erwartet?

- Was würdest du bei einem anderen Mal anders machen und weshalb?
- Wie könnte es weitergehen?

### 3.5 Fazit

Schau im Fazit nochmals zurück zum Anfang. Konntest du dein Forscherziel erreichen bzw. deine Forscherfrage beantworten? Wie ist es dir ergangen beim Umsetzen deiner eigenen SSA? Was hast du ganz konkret Neues gelernt? Was nimmst du mit für die Zukunft? Bist du zufrieden mit deiner Arbeit?

### 3.6 Abstract

Wenn du am Ende deiner Arbeit angekommen bist, schreibst du das Abstract. Das ist eine Kurzzusammenfassung deiner Arbeit. Beschreibe sachlich, was das Ziel der vorliegenden Arbeit war, was im Theorieteil geschrieben wurde, welche praktische Umsetzung erfolgte und mit welchem Ergebnis.

### 3.7 Formatierung und Abgabe

Für die Formatierung können dir folgende Tutorials helfen:

Tutorials für die selbstständige SchülerInnenarbeit

	Gliederung, Nummerierung & Inhaltsverzeichnis <a href="https://youtu.be/oxogb5wn6FU">https://youtu.be/oxogb5wn6FU</a>
	Kopf- und Fusszeile <a href="https://youtu.be/Jp1H9kXwUU">https://youtu.be/Jp1H9kXwUU</a>
	Zitat, Quellenangabe & Fussnote <a href="https://youtu.be/HJQFaZSHdKU">https://youtu.be/HJQFaZSHdKU</a>
	Bilder einfügen, formatieren und beschriften <a href="https://youtu.be/8lhUIZf_YYg">https://youtu.be/8lhUIZf_YYg</a>

Bringe alles in eine saubere, ansprechende Form. Beachte die Layoutvorgaben im Kriterienraster. Gestalte eine passende Titelseite und ergänze die Arbeit mit dem Bildverzeichnis und dem Quellenverzeichnis.

Füge allfällige Bilder und Dokumente im Anhang ein.

Fülle die Eigenständigkeitserklärung aus.

Gib deine SSA rechtzeitig bei deiner Betreuungsperson ab. Abgabetermin ist der 6. April 2023 bis 12.00 Uhr.

Gib deine SSA gedruckt, als Word-Datei und als PDF-Datei ab. Beschrifte die Dateien mit «Selbstständige SchülerInnenarbeit von XY» und gib sie deiner Betreuungsperson ab.

## 4 Präsentation der SSA

Nach den Frühlingsferien erhältst du ein Feedback zu deiner Arbeit und erfährst die Note. Anschliessend überarbeitest du eventuelle die Rechtschreibung oder einzelne Teile der SSA. Schliesslich wird deine Arbeit gedruckt und gebunden (in der Schule).

Bereite dich auf den Präsentationsanlass vor.

### 4.1 Vorstellen der SSA-Arbeit in den 8.Klassen

Einige Schülerinnen und Schüler stellen ihre Arbeit und den SSA-Prozess den 8. Klässlern im Unterricht vor. Nach der kurzen Präsentation sollten die 8. Klässler wissen:

- was man unter SSA versteht
- dass es es hierzu Vorgaben gibt
- wann man diese Arbeit schreibt (im IVE, oder? / wann innerhalb des Schuljahres? / das ganze Schuljahr?)
- wie die SuS der 9. Klassen zu ihren Themen gefunden haben
- wie der Weg vom Thema zur Arbeit war (zeitlich, aber auch von den Arbeitsschritten her)
- und natürlich das Wichtigste: die Arbeit kurz vorstellen und sagen, dass eine SSA schreiben etwas Cooles ist

Kurz: das Ganze sollte irgendwie aufzeigen, dass die SSA etwas Wichtiges ist und dass es Spass macht, etwas Eigenes zu machen!

### 4.2 Präsentation der SSA an ein breites Publikum – Basar

Nach Möglichkeit wird die SSA einem breiten Publikum (anderen Klassen, Eltern, Lehrpersonen, Interessierte) vorgestellt. Überlege dir eine geeignete Präsentationsform für diesen Anlass und bereite dich entsprechend vor.